

La Compagnie ARTIFLETTE présente :

Le Bilan

de la

tournée

GRÉSI DOS D'ÂNES

du 6 au 11
juin 2019

Des spectacles,
des temps de rencontres,

6, 10 et 11 juin
Pontcharra

un projet multiforme et énergique !

7 et 8 juin
La Chapelle
du Bard

9 juin
Le Montaret

dessin : MARINE FAURE Licences 2.9028226/3.9028227

Du jeudi 6 au mardi 11 juin 2019, la **Compagnie Artiflette** a une nouvelle fois organisé une tournée originale à travers la vallée du Grésivaudan en jouant 2 spectacles :

Le Rocket Tiger Circus et **Le Cirque à Moi Tout Seul.**



GRESI
DOS
D'ÂNE

Cette tournée de 6 étapes s'est faite à pied, à vélo et avec des ânes !

Autour du spectacle, de nombreux rendez-vous ont permis d'aller à la rencontre des habitants :

- interviews radio ;
- apéros bouillonnants, repas partagés ;
- interventions dans les écoles, les collèges, les centres sociaux, les fermes...

Tout cela avec la présence des ânes imprévisibles. Autant d'occasions de mise en relation, d'échange et de découverte.

Le programme de cette tournée a été réfléchi et co-construit pendant plusieurs mois avec différents partenaires locaux agissant à travers le territoire.

Table des matières

Un projet multiforme	page 3
Intentions et constats	page 4
Le quotidien de la tournée	page 5
La Compagnie Artiflette / Les spectacles	page 8
Remerciements	page 9





Un projet multiforme

Plus qu'une simple somme de disciplines, la tournée « **Grési dos d'ânes** » est un ensemble cohérent qui tente de rentrer en lien avec les différents publics (écoles, collèges, classes de segpa, fermes...) présents avant, pendant et après le spectacle.

En effet, une équipe venue de différents horizons se constitue chaque jour afin de mettre en place l'événement. Ainsi naît une interaction de ce travail en commun.

Cette tournée est constituée de nombreux temps forts :

1-**La marche** ouverte à tous : les ânes, l'équipe **Grési dos d'ânes** et les volontaires.

2-**Les rencontres avec les ânes** dans les structures scolaires ou autres et les **animations**

ludiques.

3-**Les spectacles**

4-**Les apéros, repas partagés.**

Cette manière de faire et d'agir permet de favoriser la rencontre entre humains et animaux. Cette mise en scène est un levier qui donne l'espace à l'imprévu et génère des situations cocasses et pleines d'humour.



L'équipe de Grési Dos d'Ânes avec la classe de 4ème segpa du collège de Pontcharra

Voyage Radiophonique

Tous les matins de la semaine, l'équipe de **Grési Dos d'ânes** a été interviewé dans l'émission « **La télé au placard** » et a été rediffusée chaque après-midi pour partager les péripéties du projet au jour le jour. Pour réécouter les interviews quotidiennes :

<http://www.radio-gresivaudan.org/La-Tele-au-Placard.html>

Nous avons eu à cœur de partager l'expérience Grési dos d'ânes au jour le jour à travers une radio vivante et la plus interactive possible afin d'étendre le cercle des participants à tous les auditeurs potentiels... Avec la collaboration de **Radio Grésivaudan**.





Intentions

- Proposer des spectacles intergénérationnels
- Cultiver la rencontre entre les ânes et les Hommes
- Mettre en place des temps d'échanges et de convivialité
- Renouer avec la proximité, l'itinérance et la lenteur (être au pas de l'âne)

Constats

Après cette seconde tournée "Grési dos d'ânes", le bilan est positif :

- Le spectacle du « **Cirque à Moi Tout Seul** » a été joué 3 fois et le « **Rocket Tiger Circus** » 2 fois devant un total de 700 personnes dans une zone restreinte d'une dizaine de kilomètres. Cela témoigne d'un désir fort des habitants de participer à cet événement.
- Les spectateurs étaient de profils divers, de tous âges et de toutes origines sociales.
- Le temps de préparation pris en amont pour aller à la rencontre des différents acteurs associatifs et sociaux du territoire a permis de faciliter la diversité des participants et spectateurs aux temps forts de "Grési dos d'ânes".
- Les moments de rencontre sur les places des villages, autour d'un apéro ou d'un repas partagé ont réuni des habitants d'horizons différents. C'était aussi pour nous un bon moyen de plonger dans les réalités locales ;
- L'accueil des habitants a été à chaque fois chaleureux et facilité par la présence des ânes qui crée un à priori positif.



L'équipe de Grési Dos d'Ânes à l'école primaire de Barraux





Le quotidien de la tournée

...ou le projet raconté en quelques clins d'oeil

jeudi 6 juin 2019

Quelque part dans les Alpes. Massif de la Chartreuse. Sous l'égide du Granier, un des sommets entre Grenoble et Chambéry, une agitation douce s'est emparée du village de Barraux depuis plusieurs semaines. Les affaires sont prêtes. L'équipe Grési dos d'ânes part du village sous une légère pluie. Le convoi est constitué de deux calèches tirées par les ânes Michel et Ouest. Les humains sont plus nombreux : Marion, Coralie, Olaf et Gandalf - les comédiens - , Kaé. En quelques dizaines de mètres, le peloton grandit : des élèves du collège de Pontcharra rejoignent la troupe. Ces collégiens font partie de l'équipe de 4e SEGPA qui suit la préparation de la tournée depuis plusieurs semaines. Ils sont en charge du suivi journalistique en lien avec Radio Grésivaudan.

Le premier rendez-vous a lieu dans l'école de Barraux. Les écoliers voient débarquer dans leur cour deux ânes et tout un groupe de marcheurs. Les premières questions fusent. Comment s'appellent les ânes ? Où allez-vous ? Qu'est-ce que vous transportez ? Ce dialogue avec les élèves se termine par un jeu des bonjours. Grâce au pouvoir d'attraction des ânes, la grande majorité des personnes que nous croisons nous salue. Nous imaginons les salutations si nous poursuivions notre voyage à travers les différents continents. Nous invitons donc les enfants à se dire bonjour de différentes manières.

La descente de Barraux à Pontcharra se réalise à travers un petit chemin escarpé. Toutes les mains disponibles sont les bienvenues pour aider les ânes à retenir les calèches. A notre arrivée devant la gare de Pontcharra, le reste des collégiens de 4e s'associe à l'expédition. Nous n'avons pas le temps de nous rencontrer que le téléphone retentit. C'est Radio Grésivaudan qui appelle pour nous inviter dans l'émission de la Télé au Placard. Les jeunes du collège livrent leurs impressions en direct.

L'après-midi se déroule à l'Habitat des Toits Liés de Pontcharra. Cet habitat groupé accueille le spectacle Le Cirque à Moi Tout Seul. A 17h, une centaine de personnes assiste aux aventures de Dobran et Zork.

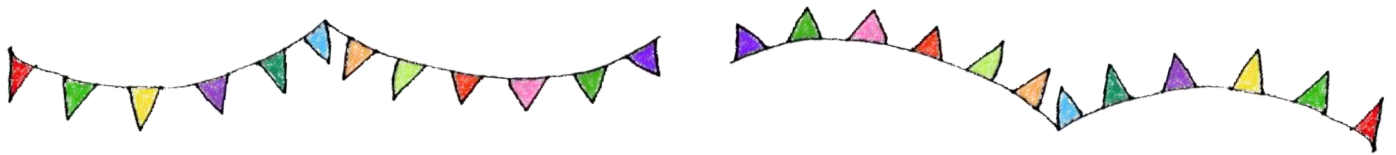
La journée se termine par un repas partagé. C'est l'occasion d'échanger sur les sensations liées au spectacle. C'est aussi l'occasion de se rencontrer. C'est ainsi que l'équipe de Grési dos d'ânes rencontre Max et Caroline qui restent dormir sur le lieu pour étoffer le collectif qui perd plusieurs de ses membres.

Vendredi 7 juin 2019

La journée du vendredi est dédiée à la marche entre Pontcharra et un village de montagne qui s'appelle la Chapelle du Bard. La chaleur moite ne ralentit pas les ânes qui montent pas à pas les petites routes et larges chemins qui serpentent du côté de la Rochette.

L'arrivée à l'école de la Chapelle du Bard figure dans les moments nostalgiques pour l'équipe Grési dos d'âne. Lors de la précédente édition en 2016, la tournée s'était arrêtée dans la même école. Des élèves reconnaissent les ânes. Cette rencontre entre les ânes et les enfants se déroule autour d'un goûter partagé. Des instants magiques. Comme lorsque Anouk se retrouve à manger tranquillement sa part de gâteau dans une petite maison en bois pour enfant jusqu'à ce que Ouest passe la tête pour saluer la petite fille.





Parmi les personnes extérieures à l'école se trouve Thibault. Il a repéré sur internet l'itinéraire de la tournée Grési dos d'ânes. Pour rien au monde il aurait raté cette rencontre. En quelques instants, il fait partie du cercle proche qui entoure les ânes Ouest et Michel. Le coup de cœur de Thibault pour Grési dos d'ânes ne s'arrête pas à cette après-midi. Il restera presque trois jours.

La journée se termine une dernière ascension et par une déambulation des calèches dans la ferme de la Grangette. Une ferme avec des vaches laitières, une production de fromages, des cochons et des vaches à viande mais aussi un marché de producteurs locaux de temps en temps. Parmi les dizaines de personnes qui accueillent Grési dos d'ânes, trois d'entre elles ont une place particulière : Flavie, Lise et Romain. Il s'agit des organisateurs du festival Pays'âneries qui a lieu le lendemain. Un mélange de concerts, spectacles, marché, visite, exposition, courses de cochons, balade avec les chevaux...

L'arrivée de Rémi vient renforcer l'effectif de la tournée. L'équipe Grési dos d'ânes varie en fonction des ami.e.s et des personnes rencontrées au gré des arrêts.

Samedi 8 juin 2019

Soleil de plomb dès le matin. Les festival Pays'ânerie peut commencer. Des producteurs de fromages, glaces, miel et viande transforment la ferme en un vaste marché. Du côté de Grési dos d'ânes, en quelques heures le décor du spectacle Le Cirque à Moi Tout Seul est monté. Devant plus de 180 personnes, Dobran fait son entrée en scène, suivi de Zork et toutes leur pérégrinations. Le spectacle est agrémenté par la participation des animaux de la ferme : coq et chiens prennent part à l'histoire de manière improvisée.

L'après-midi, dans ce cadre idyllique, trois nouvelles personnes rallient l'équipe de Grési dos d'ânes : Louise, Anaïs et Mathilde. C'est une chance de vivre le festival entre ami.e.s. C'est aussi un moment propice pour tisser des liens existants depuis la précédente tournée. Les jeunes du foyer du Barbaz retrouvent ou découvrent Grési dos d'ânes. Très vite, le lien est noué avec les deux ânes Michel et Ouest. Les jeunes s'occupent des ânes comme s'ils se connaissaient depuis des lustres.

Au milieu de la nuit, Jonathan, le technicien de la troupe, arrive pour la suite des événements.

Dimanche 9 juin 2019

Après le soleil, la pluie. La grosse pluie. Le convoi Grési dos d'ânes s'élance avec capes de pluie et gilets fluorescents de La Chapelle en direction du Moutaret, un village situé sur la montagne d'en face. Dans une ambiance humide, des jeunes enfants rencontrés la veille montent dans la calèche de Michel. Deux jeunes du foyer accompagnent également la bande. Très vite intégrés au fonctionnement de la tournée, ils prennent les rênes d'une calèche.

C'est à nouveau dans une ferme que Grési dos d'ânes pose ses valises. A la ferme de Bellevue, Robin et Anne s'occupent de vaches et cochons destinés à la viande. Dans la période chargée de juin, ils ont organisé les bâtiments pour que le spectacle de cirque et théâtre ait lieu. Avec une énergie pleine de gouttes de sueur et d'eau, toute la troupe finit l'aménagement de la grange. Bottes de foin, sacs de grains, poutres...tous les éléments sont réquisitionnés pour constituer des gradins. Pendant ce temps, les fanions sont tendus au silo, la table de presse accueille le public, les câbles sont déployés et le spectacle peut démarrer.

Le spectacle se vit au plus proche des animaux. A quelques mètres, des vaches réagissent vivement aux exploits de Zork et aux histoires de Dobran. Les 120 spectateurs sont plongés dans un mélange de cirque, clown, de théâtre avec une bonne dose d'humour. Dans ce cadre où les coudes se touchent, où les respirations s'entendent, où l'odeur de la ferme joue un rôle prépondérant, le public assiste à une représentation intense en rire et en émotions.





Lundi 10 juin 2019

Après la pluie, la pluie. Toute la route entre le Moutaret et Pontcharra se vit sous un orage généreux en éclairs et en trombes d'eau. Ce n'est pas suffisant pour arrêter Grési dos d'ânes qui débarque à l'Accorderie dans le quartier de la Marquise à Pontcharra. Une jolie place du quartier avait été repérée pour jouer le second spectacle de la tournée : le Rocket Tiger Circus. Au moment de monter le décor et la technique, le site est sous des flaques d'eau que seuls quelques enfants osent défier par des sauts les pieds joints. Les membres de Grési dos d'ânes ont plus d'un tour dans leur main et dans leur calèche. Avec de grands bambous et une bâche de 150 mètres carrés, un chapiteau égaie en quelques minutes le lieu.

Malgré la pluie, 95 personnes osent se mettre à l'abri pour un festival de numéros. Alors que la température est descendue sous les 16°C, les deux compères, Bert et Jeff, réchauffent les sourires et détendent les mandibules.

Après le spectacle, un jeu des bonjours poursuit la dynamique de rencontre en cours sur le quartier. Le repas partagé à l'Accorderie clôt en beauté une journée sans soleil mais riche en chaleur humaine.

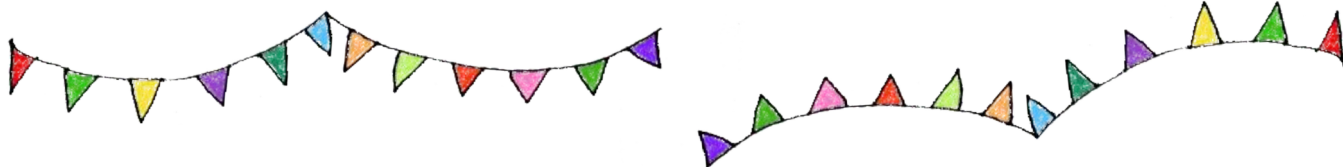
Mardi 11 juin

Après une courte nuit nous voici de bonne heure devant le collège avec Michel et Ouest. Retrouvailles avec les jeunes de Segpa du collège de Marcel Chêne à Pontcharra. On prend le temps de boire thé et café préparé par les jeunes. Michel et Ouest eux broutent ce qui n'a pas été tondu. On se réorganise dans le gymnase car la météo est plutôt mauvaise. On fait une grande chaîne avec les collégiens pour tout décharger dans le gymnase. On en profite pour étendre tout le matériel à sécher car tout est trempé! Maintenant le défi est de transformer le gymnase en salle de spectacle avec 3 jeunes de la classe de 3ème et le reste de la classe va poursuivre des ateliers de jeux théâtraux avec Kae afin d'accueillir les autres collégiens pour le temps du spectacle. Pari tenu, à 14h30 tout est prêt pour accueillir les collégiens. D'abord il y a un temps de jeu théâtral animé par la classe de segpa, avant de s'installer sur le gradin. Les réactions sont super et tous passent un très bon moment. Après on a juste le temps d'un petit débriefing avant que la cloche sonne la fin de la journée pour les élèves.

Nous finissons le rangement avec Lilia professeur super motivé qui a porté le projet au sein du collège avec sa classe. Elle nous redit comment la venue de Grési dos d'ânes permet d'avoir un autre rapport avec les élèves et les mets dans une dynamique très concrète de faire des choses ensemble.

Puis nous reprenons une route pluvieuse pour passer la Gâche et remonter à Barraux où nous sommes attendu au Baromètre café associatif de Barraux pour un dernier repas partagé avec les personnes croisées en chemin.





La Compagnie Artiflette

Créée en 2005, à Barraux, la **Compagnie Artiflette** propose actuellement 8 spectacles pluridisciplinaires mêlant théâtre, cirque, musique, chanson et poésie.

Nous aimons jouer «partout et pour tous » : festival, rue, maison de retraite, école, jardin, médiathèque, place de village, hôpital, salle de spectacle, structure d'accueil spécialisé, salon...

Au fil du temps, nous avons également développé sur notre territoire des projets qui permettent de mélanger les publics et les générations.

Nous sommes persuadés que la culture est un formidable terreau de transformation sociale qui nourrit la vie !

Le Rocket Tiger Circus

Duo maladroit de cirque burlesque

Création 2014

avec plus de 100 représentations à son actif.

Mettez un habile gaffeur avec un rusé manchot, cela donne du rythme, du rire et beaucoup de malentendus.

Le Rocket Tiger Circus un spectacle de cirque burlesque, mêlant musique, jonglage, humour, diabolos et magie.

Comme une pochette surprise ou un diable qui sort de sa boîte, ils vous proposent un moment de poésie chatouilleuse, susceptible de déclencher des rires chez les petits comme chez les plus grands!



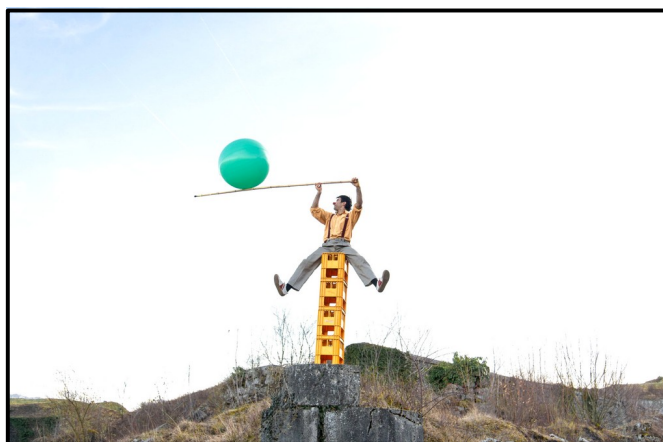
Le Cirque à moi tout seul !

Ou l'épopée de Dobran et Zork

Nouveau spectacle solo de la Cie Artiflette.

Dans un face à face avec son frère absent, Dobran nous parle de leurs joies, d'exil et de quête d'identité. Il nous fait rire et pleurer. Dobran a soif de vivre. Il n'a plus peur. C'est un homme libre.

Avec son décor en bambous, son lecteur cassette d'Istanbul et des performances étonnantes, il présente un spectacle emprunt de moments de tendresse, de joie, de tristesse... d'humanité.



Remerciements

Nous remercions le Conseil Départemental de l'Isère et la Communauté de communes du Grésivaudan qui nous ont soutenus pour la création de ce projet.



La Direction territoriale du Grésivaudan

L'Aide territorialisée à la Culture.
Soutien aux projets culturels



Aide à la diffusion

Radio Grésivaudan pour son soutien et sa collaboration.

Nous remercions également :

- Michel et Ouest...
- Véronique Lopez (GraffiCimes)
- Marine Faure (Dessins)

Et chacun des donateurs pour leur soutien financier.

Merci à toute l'équipe d'Artiflette qui a rendu possible ce projet.

Nous sommes heureux et fiers d'avoir participé à cette aventure collective.

Merci à toutes les personnes qui ont rendu possible ce projet !

Aujourd'hui nous continuons sur d'autres péripéties avec toujours l'envie de jouer "partout et pour tous", de pouvoir créer des espaces de rencontre qui contribuent à faire tomber les préjugés et à bâtir des ponts entre humains.

À suivre...

Olaf, Gandalf, Jonathan et Mickaël

Contact

Rue de la Ganterie

38 530 Barraux - France

04 76 40 07 82 / 06 28 35 81 59



contact@artiflette.com

www.artiflette.com

www.facebook.com/artiflette

